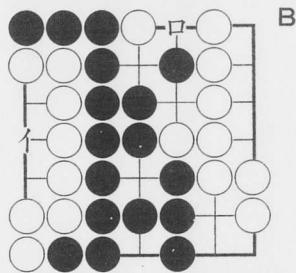
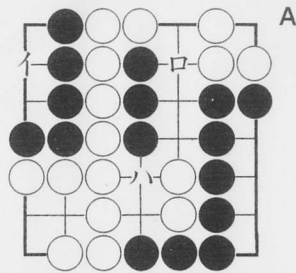


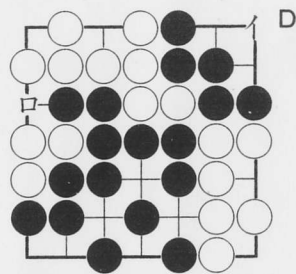
● 練習問題(1) 解答



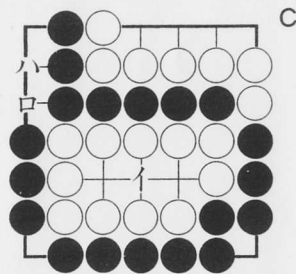
正解黒イ。これで左辺の白石が死。黒勝。黒口と白石1子を取ると、白イで左辺の白が活き、5対6で黒負。



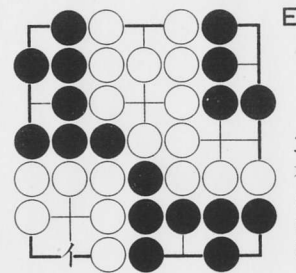
正解黒イ。これで6対5で黒勝です。黒口と白3子を取りに行くと、白イで左上の黒が死に逆転します。黒ハも白イで逆転。



正解白イ。L型の3点地所もI型の3点地所と同じで、白イで黒死。白口と白石3子を助けると黒はイと活きる。これでは4対6白負

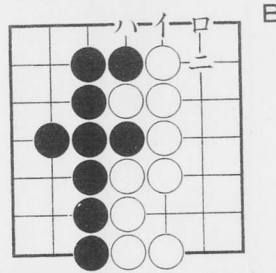


正解白イ。これで6対5白勝。白口は黒ハと取られるだけ。白ハには黒口となるだけです。仮に黒にイと打たれると白死です。

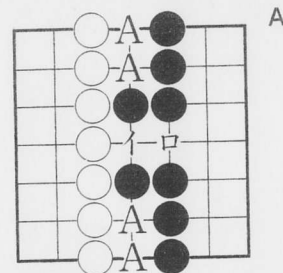


正解黒イ。これで左下の白石は死。右上の黒石4子は活きた白石に囲まれた活きられない石ですからこれのまま捕虜。黒も活きる手はなく、白からの手入れも不要。

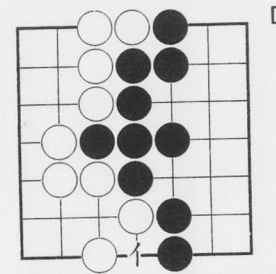
● 練習問題(3) 解答



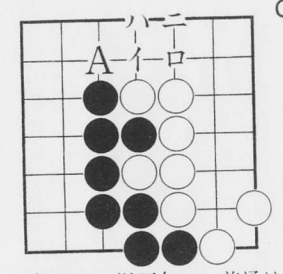
正解黒イ。以下白ロ、黒ハ、白ニで終局、黒の1点勝。最初黒ハは損で白イと応じられると白1点勝。



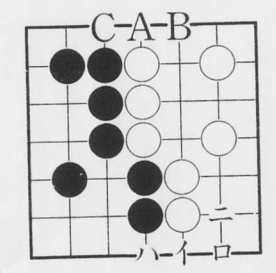
正解白イ。次に黒ロで同点引分け。白Aは価値のない手です。黒イと打たれると白1点負けです。



正解白イ。ほかに打つ価値のあるところはありません。



正解黒イ。以下白ロに普通は黒Aとつなが。この場合は、黒ハとサガル方が得て、白ニ、黒Aで終局。最初の手で黒Aは遠慮しすぎ。またロは行きすぎ。



正解黒イ。以下白ロ、黒ハ、白ニとなり黒Aにまわれます。そして白B、黒Cで終局15対13黒勝。最初に黒Aと打つと、白ハと打たれ勝負が逆転します。Aよりイが急。