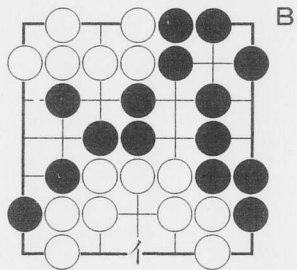
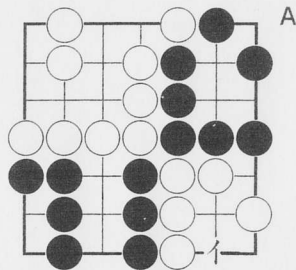


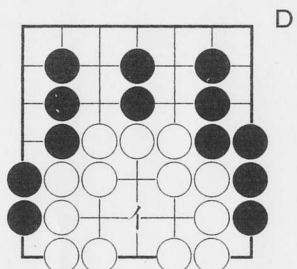
● 練習問題 (16) 解答



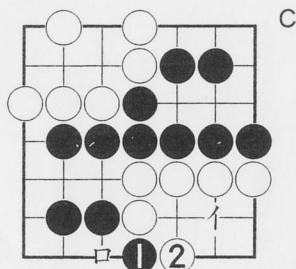
正解黒イ。これで下辺の白石が死。



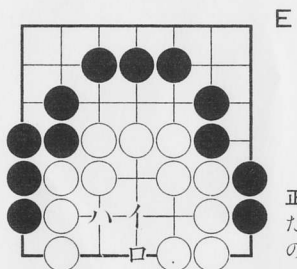
正解黒イ。これで右下の白石は死。



正解黒イ。これで下辺の白石が死。

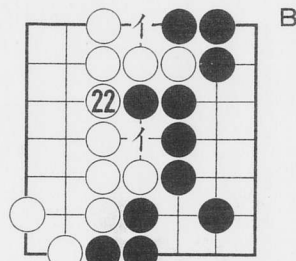


正解黒イ。これで右下の白石が死。最初黒ロと打つと白イで活型。これは失敗です。①の石を取られても取り跡が欠け眼ですから、①にこだわらずイと打つのがポイント。

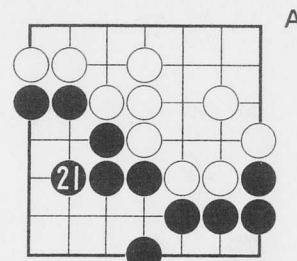


正解黒イ。次に白ロなら黒ハ、また白ハなら黒ロと白が二眼を作るのを邪魔します。これで白死。

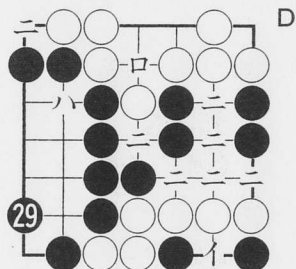
● 練習問題 (18) 解答



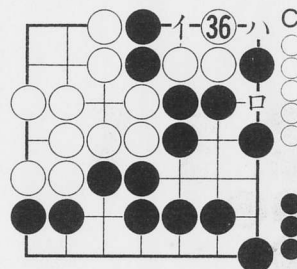
白12目、黒13目、黒1目勝。イが境界線上のダメで点数にならないことに注意してください。



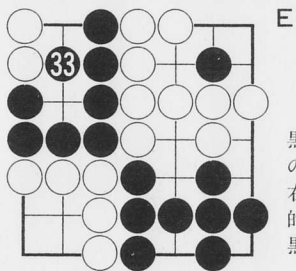
白15目、黒13目、白2目勝。ダメがないので勘定しやすいでしょう。



白7目、黒7目、引分け。右下は黒からイと打つ手はルール違反ですから白活型。白は最後イ、ロに手入れを要し、黒もハに手入れを要します。ニは全部ダメです。



白13目、黒17目、黒4目勝。白はイに手入れ、黒はロに手入れ。ハはダメです。



黒48目、白0目、黒48目勝。左上の黒は白から手出しができず活型。右下の型も活型。白の左下は典型的死型、右上も5点地所の急所に黒石を置かれて死型。白全滅の図。