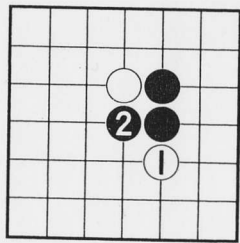
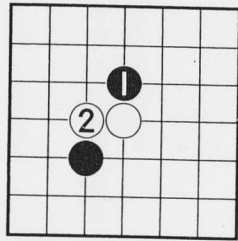


● 練習問題(26) 解答



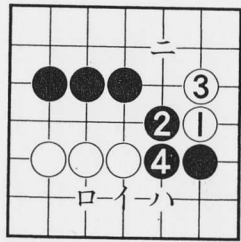
B

正解②。これも(A)題と同じことです。(A)題の①や本題の①のような手は早く卒業しないとけません。



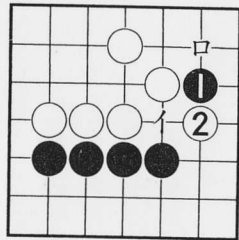
A

正解②。これは連絡と切断の基本として学んだ典型的黒の悪型。黒は真二つにさかれているのに白は一つの石の塊りであり白大優勢の図。



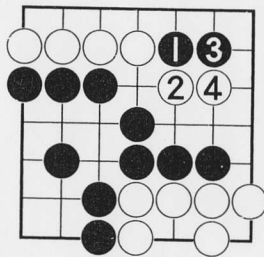
D

正解②。③と逃げても黒④となり、二分された白が両方活きるのは困難です。下辺の白は黒イ、白ロ、黒ハで死型。右辺の白は黒ニで死型。



C

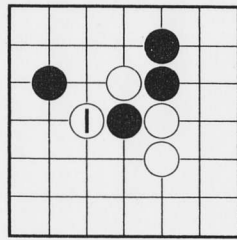
正解②。これで①は助かりません。次に黒イなら白ロで取られます。また黒ロなら、白イとつなぎ、黒の①ロは助からないでしょう。



E

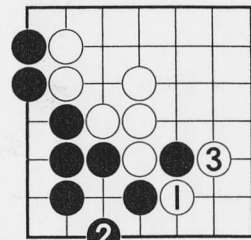
正解白②。③なら、この場面では④と追います。これで①③はとられの図です。(C)題(E)題の①、(D)題の①は同じ誤りですから気をつけてください。

● 練習問題(27) 解答



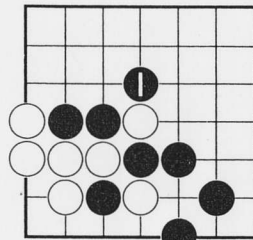
B

正解①。シチョウです。



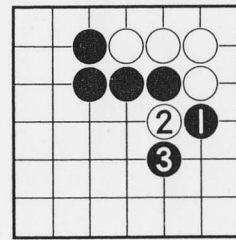
A

正解③。典型的なシチョウです。



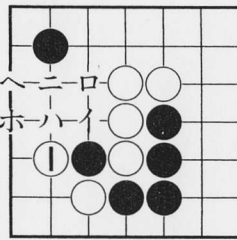
D

正解①。シチョウです。



C

正解③。これも典型的なシチョウ。



E

正解①。左上に黒の援軍があるので、結末まで見通しを立てて打ちます。以下黒イ、白ロ、黒ハ、白ニ、黒ホ、白へとなります。盤端のため黒の援軍が役立ちません。