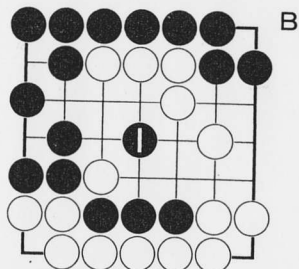
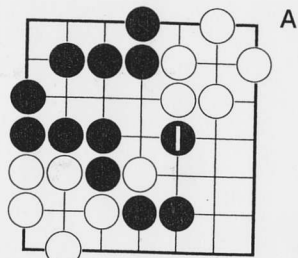


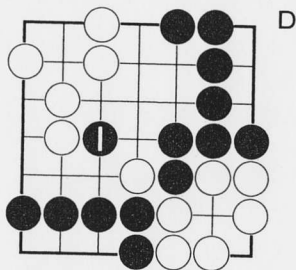
● 練習問題(28) 解答



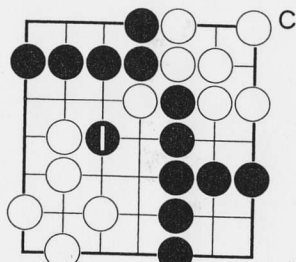
正解①。典型的なゲタです。



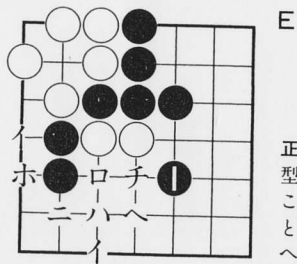
正解①。ゲタです。



正解①。ゲタです。

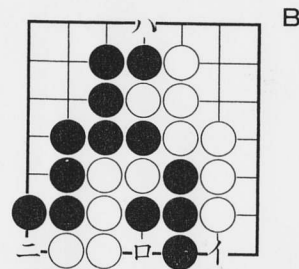


正解①。ゲタです。

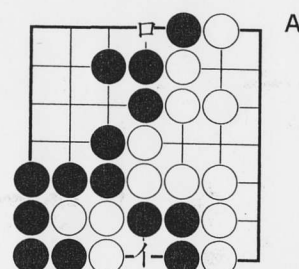


正解①。ゲタと同じ原理ですが、型が大きいのでアシダと呼ばれます。この型は盤が広くイに白石があると、白ロ、黒ハ、白ニ、黒ホ、白へ、黒ト、白チで逃げられます。

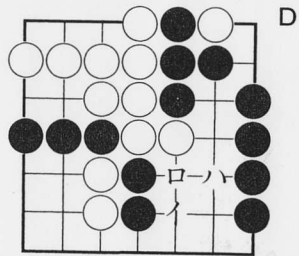
● 練習問題(29) 解答



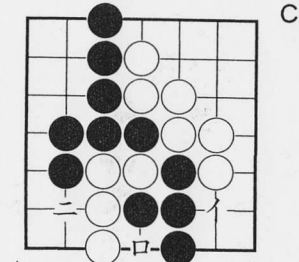
正解白イ。これで攻め合い白勝。最初白ロは自殺手です。また白ハなどとのんびりしていると黒ニで攻め合い負けです。



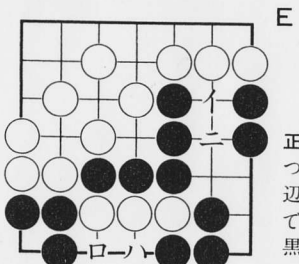
正解白イ。白ロなどと打つと黒イで逆転です。



正解白イ。これで攻め合い白勝。次に黒ロと出ても白ハでピッタリ取れています。最初白ロは失敗で黒イと右に連絡されます。これでは左下の白石が自然死です。



正解白イ。これで攻め合い白勝。最初白ロは自殺手でニで逆転します。最初に白が他を打つても、黒ニで攻め合い白負。



正解黒イ。14対13黒勝。白ロと打つ手がなく攻め合い黒勝なので下辺に黒ロやハと打つ手は不要なのです。最初黒ロは-1点の手白イ黒ニでは黒負。