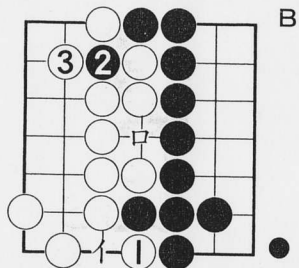
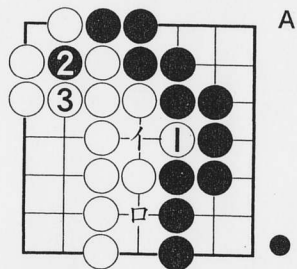


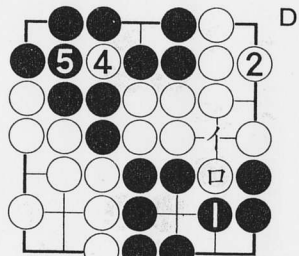
● 練習問題(33) 解答



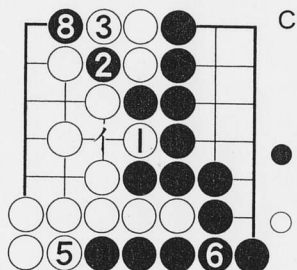
正解②。以下③、黒④をイへ取りかえす。白はコウ材がないので⑤をロに打つ。黒⑥で①のところを打ち同点引分け。



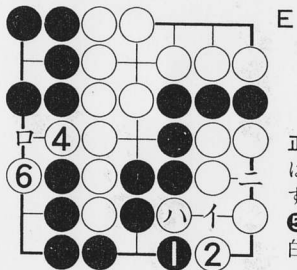
正解②。以下白③、黒④でイへ取りかえす。白はコウ材がないので⑤をロと打つ。黒は⑥で①のところをつなぐ。黒1点勝。



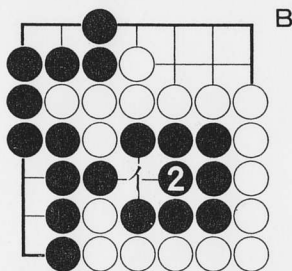
正解②。これをイへつなぐと黒②へ置かれて白死。白②以下、黒③はイ、④、⑤、⑥はロ、⑦コウ材がないのでパス、⑧はイへつなぐ。これが白が右上を活きる手段。



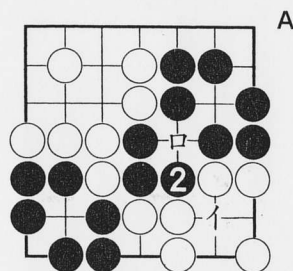
正解②。以下③、黒④はイ。⑤、⑥、白⑦は①、⑧、⑨は②へつなぐ、⑩はイ、⑪パス、⑫は①へつなぐ。同点引分け。黒は②⑧とコウ材を二回に使うことがポイント。



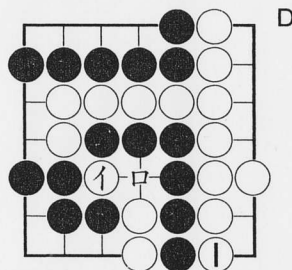
正解②。コウ受けである。以下③はイ、④、これに対して黒ロと応ずると後は黒はコウ材不足なので⑤をニへ打ってコウを解消する。白は⑥とコウ材の代償を取る。



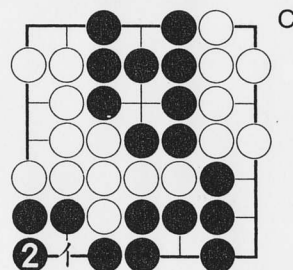
正解白イ。黒がこれを②と取るとこの図になる。次に③でイへ打てば黒石8子が取れる。



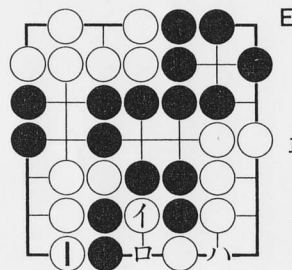
正解白ロ。黒がこれを②と取るとこの図になる。次の③でロに打ち黒石3子が取れる。典型的なウツテガエシ(海老鯛)の型。最初にイと守るのは弱気。



正解①。これでウツテガエシ型。前に打ったイが犠打になっている。黒②でロへ取っても、白③をイへ打てば黒石7子が取れる。



正解白イ。黒がこれを②と取るとこの図になる。次に白③をイに打てば黒石3子が取れる。



正解①。イが犠打の型。黒②でロと取っても、白③をイへ打ち黒石3子が取れる。なお最初の①で白ロと打つのは黒ハと白石3子を取られて失敗です。