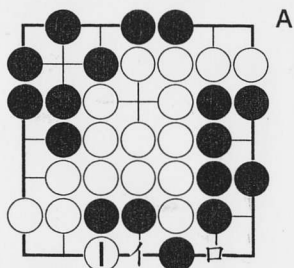
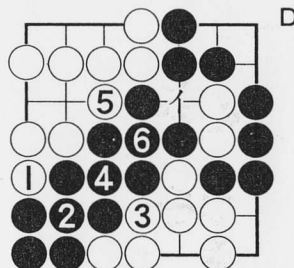


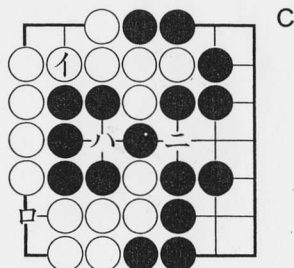
正解①。これで黒石3子は逃げられません。仮に②と逃げれば白③で黒石6個が取られ、右下の黒が全滅します。



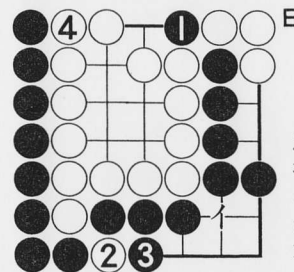
正解①。黒イと逃げると白ロで皆取られます。黒は黒石2個をあきらめるしかありません。



正解①。これに対し黒が②とつなぐと③。④とつなぐと⑤。被害は大きくなるばかり。⑥と逃げてもイで黒石12個が皆取られる全滅です。

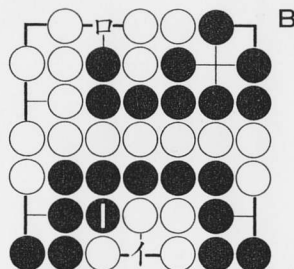


正解①。ここで黒ハと助けるわけにはいかない。黒ハなら、白ニとなる。左下黒ロが打てればウツェガエシだが、白①と先に打たれるとそのゆとりがない。

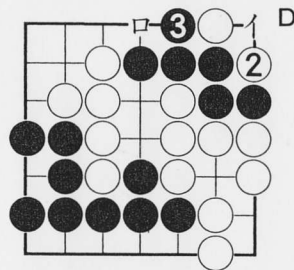


正解②。黒③と取ったとき、④と打つ。⑤で②をつなぐわけにいかない。つなぐと⑥をイに切つて黒全滅です。この型では②の犠打が大切。

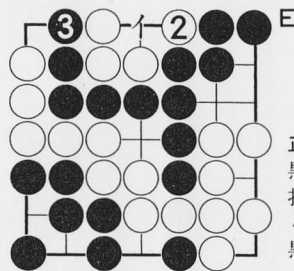
● 練習問題 (37) 解答



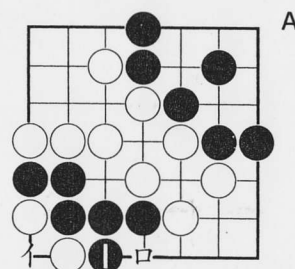
正解①。白イと打てず黒活型。最初に黒ロなどと打っていると、白イと5子にして捨てられ、これは黒死型です。(練習問題(16)参照)



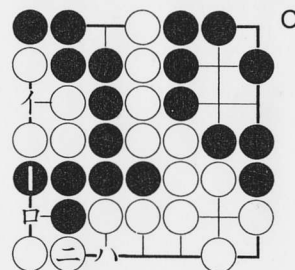
正解①はイ。白②と取らせてから③で「オシツプシ」の活型。黒①ですぐ③と打つと白はイと応じます。これは一眼の死型。



正解①はイ。白②と取ったとき、黒③と打ち活型。最初にすぐ③と打つと白はイと応じます。この白4子を取っても眼は一つで上辺の黒が全滅します。



正解①。これで白はイと打つことをルールで禁じられていますから黒活型。周囲を白に囲まれてから黒はイと白石2個を取ればよい。黒①でロと広くすると白イで死型。



正解黒①。白イが打てず黒活。黒①でロと広げて打ち白石2個を取りに行くとき白イと5子にして捨てられます。黒ハには白ニの打ち欠きてこれは左辺の黒全滅の図。